

שילוט בתי עסק

הנחיות להצבת שלטי בתי
עסק ופרסומות

ברכת ראש העיר

תושבות ותושבים יקרים, בעלי ובעלות עסקים, המרחב הציבורי הוא בית משותף לכולנו. הוא המקום שבו אנו נפגשים, מבלים, עורכים קניות ומנהלים חיי קהילה תוססים. לשילוט במרחב זה השפעה ישירה על איכות החיים בעיר - על תחושת הסדר והבטיחות, על הנגישות, על חוויית השהייה ועל האסתטיקה העירונית כולה.

בשנים האחרונות עיריית הרצליה משקיעה משאבים רבים בפיתוח ובהתחדשות המרחבים הציבוריים: בשדרוג רחובות ומדרכות, בהצללה, בתאורה, בפיתוח כיכרות ומרכזים מסחריים, ובהעמקת חוויית הבילוי העירונית - הן במרכז העיר והן בשכונות. השקעות אלו נועדו לחזק את הכלכלה המקומית, לעודד מסחר שכונתי מגוון ותוסס, וליצור עיר מזמינה, חיה ונעימה לתושביה ולמבקריה.

המסמך שבחוברת שלפניכם מסמל צעד משמעותי וראשון מסוגו בעיר הרצליה - גיבוש ויישום מדיניות שילוט אחידה, ברורה ומקצועית לכלל בתי העסק בעיר. מדיניות זו נועדה לייצר שפה חזותית מאוזנת ומכבדת, המאפשרת לבעלי העסקים לבטא את זהותם הייחודית ולבלוט במרחב המסחרי, לצד שמירה על מרחב ציבורי מסודר, קריא ואיכותי.

מדיניות השילוט גובשה מתוך ראייה רחבה וארוכת טווח, הקשבה לצרכים השונים של בעלי העסקים, התושבים והמבקרים, ותוך שאיפה ליצירת אחדות, הוגנות ושוויון במרחב הציבורי. היא מהווה נדבך נוסף בתפיסת הפיתוח העירוני שלנו - תפיסה הרואה בשילוב בין מסחר איכותי, עיצוב עירוני מוקפד ומרחב ציבורי מזמין, מפתח לחיזוק חוויית הבילוי והשהייה בעיר כולה.

אני מאמין כי יישום המדיניות יתרום באופן משמעותי לחזות העירונית, יחזק את המרכזים המסחריים והשכונתיים, ויבטא את ערכיה של הרצליה כעיר מתקדמת, חדשנית ובעלת איכות חיים גבוהה. החל משנת 2027, נדרשים בתי העסק לבצע את הפעולות הנחוצות על מנת לעמוד בהנחיות החדשות. ברצוני להודות לכל הגורמים המקצועיים שלקחו חלק בגיבוש המדיניות, ומזמין אתכם - בעלי ובעלות העסקים - ליישם אותה בשיתוף פעולה וברוח טובה, למען מרחב עירוני איכותי, מזמין ומכבד - לטובת כולנו.

אנו מודים על שיתוף הפעולה ועומדים לרשותכם בכל שאלה.

בברכה,

יריב פישר



ראש העיר

סדר הדברים

פרק א' – הנחיות כלליות

- מטרת הנחיות השילוט
- כללי תחולה והגדרות
- התנאים לקבלת רישיון שילוט
- בקשה לרישיון שילוט
- תחזוקת השילוט
- שילוט בתי עסק שהצגתו אסורה
- הסרת שילוט
- הנחיות לעיצוב ולהתקנת השלטים

פרק ב' – הנחיות לסוגי השילוט השונים

1. שילוט על בתי עסק
2. שילוט ניצב
3. שילוט הנושא פרסום מסחרי
4. שילוט מעקות מבנים
5. שילוט גג
6. שילוט עסקים בבתים פרטיים
7. שילוט על גבי חלונות ראוה
8. שילוט לאורך בניין קולונדה מסחרי
9. שילוט על כלי רכב
10. שילוט זמני
11. שילוט על גבי סוככים
12. שילוט על קירות מרכזים מסחריים
13. עמוד שלטים מרכזי למרכזים מסחריים ואזורי תעשייה
14. שילוט אלקטרוני
15. שילוט על מבנים לשימור
16. שילוט על גדרות אתרי בניה
17. עמודי שילוט בתחנות דלק

פרק א'

הנחיות כלליות

מטרות הנחיות השילוט

- קביעת קריטריונים וכללים ברורים לגבי הצבת ותחזוקת השלטים ברחוב.
- יצירת חזות אסתטית אחידה ומוסדרת לחזיתות המסחריות, בהתייחס לאזורים השונים בעיר.
- קביעת כללי בטיחות להתקנת ותחזוקת השילוט.
- שמירה על איכות הסביבה ועל המרחב הציבורי.
- מסמך זה נגזר מחוק עזר להרצליה (מודעות ושלטים), תשס"ט-2009, מרחיב ומפרט אותו. בכל מקרה של סתירה בין ההנחיות לחוק העזר לשילוט או לחוקי עזר אחרים, תגבר הוראת החוק על הוראות הנחיות השילוט.

כללי

- כל שלט יותקן רק לאחר קבלת רישיון.
- שלט אשר יוצג ללא רישיון או יחרוג חריגה מתנאי רישיון השילוט, יהיה בעל העסק (ו/או מציג השלט) צפוי לקנס.
- רישיון השילוט מותנה בתשלום אגרת השילוט על פי תעריפי אגרות השילוט שבחוק העזר, בתוספת הצמדה.
- תעריף האגרה הינו שנתי. על אף זאת, ככל והותקן לראשונה שלט לאחר 30 ביוני, ישולם עבור אותה השנה מחצית מסכום האגרה השנתי.
- תוקף רישיון השילוט יהיה עד ה - 31 לחודש דצמבר בשנה בה ניתן הרישיון.
- פקיעת תוקף רישיון השילוט מכל סיבה שהיא מחייבת הסרת השלט.
- כל שינוי בצורת השלט, תוכנו או מיקומו, מחייב הוצאת רישיון חדש.
- ככל שבבניין יש מקום ייעודי לשלט, ייעשה בו שימוש.

תחולת ההנחיות

- מיום 1/1/2027

הגדרות

- "אגרת שילוט" - אגרה המשולמת בעד הצגת שילוט לפי חוק העזר;
- "ועדת השילוט" - ועדה מייעצת שמינה ראש העיר בהתאם לחוק העזר;
- "בית עסק" - כל מקום המשמש לייצור, למכירה או לאחסון של מוצרים וסחורות או למתן שירותים, כולל מפעל, חנות, כל בו, מרכול, משרד, בית מלאכה ומחסן;
- "בית עסק פינתי" – בית עסק בעל שתי חזיתות;
- "חזית בית העסק" – דופן בית העסק הפונה לרחוב;
- "פרסום מסחרי" פרסום עבור גורם שלישי, בין שתוכנו משתנה מעת לעת ובין שאינו משתנה;
- "רישיון שילוט" - רישיון לשילוט שניתן על לפי חוק העזר;
- "שילוט אלקטרוני" - שילוט המתפרסם באמצעים אלקטרוניים או ממוחשבים או על ידי הקרנה;
- "שילוט גג" -שילוט שהותקן על הקצה העליון של כל קיר או מעקה בקומה העליונה הקיימת בפועל של כל בניין או על משטח גג;
- "שילוט זמני" - שילוט הנדרש לזמן קצוב, שאינו מהווה חלק מהשגרה השוטפת של העסק (למשל, פתיחת עסק חדש, מבצע מיוחד וכיוצ"ב).
- "שילוט מואר" - שילוט המואר על ידי גוף תאורה, בין פנימי ובין חיצוני, הגורם לשילוט להאיר באופן קבוע או זמני;
- "שילוט מעקות" - שילוט המותקן על הקצה העליון של קיר החזית, או מעקה הקומה העליונה בבניין.
- "שלט" - הודעה שנועדה לפרסם עסק או עיסוק, והמכילה את שמו, כתובתו, כינויו או מקצועו של אדם, או את שמו, כתובתו, כינויו, או מהותו או טיבו של בית עסק או מוסד או גוף או מצרך או שירות או עיסוק, או של סמלו המסחרי של מוסד או מצרך או שירות המיוצר או המשווק בבית העסק וכיוצא באלה, או צירוף של כל אלה או חלקם;

התנאים לקבלת רישיון שילוט

- בקשה לרישיון שילוט תוגש בהתאם לחוק העזר, על גבי הטופס המפורסם באתר העירייה, לרבות כל האישורים הנלווים המפורטים בו.
- לא יאושר יותר משלט ראשי אחד לכל בית עסק, אלא באישור וועדת השילוט במקרים מיוחדים. השילוט לא יחרוג מהגבולות הפיסיים של בית העסק.
- שטח השילוט* על בית העסק לא יעלה על **שליש משטח החזית, לכל אחת מן החזיתות בנפרד.**
- לעסק בעל יותר מחזית אחת, יחולו ההנחיות לעיל לכל חזית בנפרד.

* שטח השלט יחושב לפי מידות השלט, כולל המסגרת, ולפיו מחושבת אגרת השילוט.

בקשה לרישיון שילוט

- **בקשה לרישיון שילוט תכלול, בין היתר:**
- פירוט שמו וכתובתו של מגיש הבקשה.
- פירוט שמו וכתובתו של בית העסק.
- כתובת דוא"ל ומספר טלפון של מגיש הבקשה.
- תרשים של השילוט המבוקש ומפרט טכני שלו הכולל את הסוג, הצורה, התוכן, החומרים ומידות השילוט כולל המסגרת שבו נתון השילוט והמתקן שעליו הוא יוצב.
- דוגמה של השילוט בסקיצה גראפית צבעונית.
- תמונה של הבניין או המקום שבו יוצב השילוט, וסימון המיקום המבוקש להצגת השילוט, בצירוף הדמיה.
- תרשים עם מידות חזית בית העסק.
- פירוט אופן חיבור השילוט למקום הצבתו המיועד, לרבות המסגרת שעליה הוא יוצב או המתקן שישא אותו, בצירוף המפרט הטכני שלהם.

- עבור כל שילוט המעוגן לקרקע, או שילוט גג, או שילוט ניצב, או שילוט ששטחו גדול מ 10 מ"ר, או אחר לפי שיקול דעתה של ועדת השילוט: יוצג תרשים לשילוט אשר ייחתם על ידי מהנדס קונסטרוקטור (מבנים) מוסמך ויכלול את התצהיר להלן:

"בדקתי את תרשים השילוט ומתקן השילוט המבוקש.

על פי שיקול דעתי המקצועי השילוט ומתקן השילוט מתוכננים בהתאם לתקנים, עמידים ומתאימים למיקום ההצבה בהיבטי עומסים, רוחות ומשקלים. "

בנוסף- התחייבות של המבקש לאישור תקינות התקנת השילוט על ידי מהנדס קונסטרוקטור (מבנים) מוסמך לאחר הצבתו, ולחידוש אישור מהנדס קונסטרוקטור (מבנים) ככל ויסיימו תוקפו של האישור.

- עבור שילוט אלקטרוני או מואר או שילוט מתחלף או שילוט הכרוך באספקת חשמל:- יצורף אישור של חשמלאי מוסמך אשר יכלול את ההצהרות להלן:

"בדקתי ואישרתי את תקינות ובטיחות השילוט ומתקן השילוט.

המתקן כולל מפסק פחת וחיבור הארקה לשילוט, בהתאם להוראות כל דין.

הצגרת המספקת חשמל לשלט מוסתרת."

- מסמך המאשר את הסכמת בעל הנכס שבו יותקן השילוט להתקנתו.
- אם נתבקשה הצגת שילוט בנכס שבבעלות משותפת או בשטח משותף בבית משותף - תצורף לבקשה הסכמת כל הבעלים או הנציגות המוסמכת, לפי העניין.

- **בקשה לרישיון שילוט יש להגיש באמצעות הטופס שבקישור להלן: טופס בקשה להצבת מודעה/ שלט**

- **עם קבלת רישיון שילוט:**

- התקנת השלט החדש תעשה רק לאחר הסרת השילוט הקיים, במידת הצורך (במידה ומשתמשים באותה התשתית אין צורך להסירה).

- עם הפסקת פעילות העסק, מחויב הבעלים בהסרת השלט, בהשבת חזית המבנה לקדמותה והודעה למדור שילוט באגף חזות העיר בדבר הסרת שלט קיים.

תחזוקת השילוט

- בעל השלט מחויב בתחזוקת השלט ושמירתו במצב נקי, שלם ותקין ובאופן שלא יהווה בדרך כלשהי סכנה או מטрд לציבור.
- הסרת שלט המותקן על רצועת שלטי שדרת בתי עסק, מכל סיבה שהיא, תחייב את מסיר השלט התקנת שלט לבן חלק חלף השלט שהוסר, זאת עד להתקנת שלט חדש.
- כל חיבורי החשמל וקיבוע השלטים לקיר יהיו נסתרים.
- איכות הדפוס: ההדפסה תהייה הדפסה באיכות גבוהה, 600 נק' לאינצ' (די, פי, אי). ההדפסה לא תדהה, תיעכר או תגרום למראה לא אחיד של הדימוי המודפס.
- במידה וההדפסה (או חלקה) תדהה או תיעכר - הפרסום יוחלף באופן מידי על ידי בעל השלט.
- כל ליקוי יתוקן ע"י בעל השלט מיידית עם גילוי.
- תחזוקה לקויה תביא לשלילת רישיון השילוט ולפירוקו המידי של השלט.

שילוט בתי עסק שהחזקתו אסורה

- שלט אשר גורם נזק או מטрд כלשהו, לרבות רעש, ריח, אור או כיוצא בהם, או שהוא פוגע באיכות הסביבה.
- שלט שחוסם דלת, חלון, יציאת חירום או פתח אחר, או מפריע למעבר בהם.
- שלט המתפרסם במקום ציבורי, שלא על גבי מיתקן בבעלות העירייה המיועד לכך שאושר על ידי וועדת השילוט.
- שלט המסתיר פרטים בעלי ייחוד או ערך ארכיטקטוני, קשתות או עמודים או פוגם במראה החיצוני של המבנה.
- שלט שפרסומו והצגתו הם בניגוד לחוק, שלט הפוגע בתקנות הציבור או רגשותיו, או שלט הנוגד את דיני התכנון והבניה.
- שלט המנוגד לחוק הדרכים.
- שלט הגורם סכנה לתנועת הולכי רגל, המסתיר שילוט חיוני, או המהווה מפגע בטיחותי
- שלט על בניין לשימור, אלא אם ניתן היתר מיוחד.
- שלט שהארתו מהווה מפגע בטיחותי או הפרעה לציבור.
- שלט שאינו מקובע כראוי, כולל שלט מתקפל נייד.

- שלט המוצג על מזגן אוויר, צינור ביוב, צינור אוויר, עמוד חשמל, מיתקן טלפון, מיתקן להפעלת רמזור, אנטנה, עמוד צופרים, תמרור או כיוצא באלה.
- שלט המוצג במקום שנועד לציוד ולמיתקנים לכיבוי שריפות.
- שלט המוצג על מבנה המשמש למגורים בלבד, אלא אם כן השילוט הוא של אדם המנהל במבנה את עסקו כדין.

הסרת שילוט

- העירייה רשאית לדרוש הסרת שילוט שהוצג בלי רישיון שילוט או בהפרת תנאי הרישיון.
- כמו כן העירייה רשאית לדרוש ביצוע עבודות הדרושות לאחזקתו התקינה של השילוט או להתאמתו לתנאי הרישיון.
- במידה ולא יענה בעל השלט על הנחיות העירייה, רשאית העירייה להורות לבעל השלט על הסרת השילוט, או להסירו בעצמה, או לבצע עבודות הדרושות לאחזקתו התקינה, ולגבות מבעל השלט את הוצאותיה בגין עבודות אלה.

הנחיות לעיצוב והתקנת השלטים

- השלטים יעוצבו על ידי בעלי מקצוע אשר הוכשרו לכך.
- השלטים יותקנו מחומרים עמידים לפגעי הזמן ומזג האוויר.
- לא תאושר הצבת שלטים קבועים העשויים מחומרים מתכלים או ארעיים.
- רכיבים ממתכת, יהיו מגולוונים, או צבועים בצבע המגן מפני קורוזיה.
- השלט ישתלב באופי השילוט בבניין עליו הוא מותקן, או בשלטים סמוכים מבחינת מיקום, גובה, צורה, חומר, הארה וכל בחינה ויזואלית אחרת.
- הצבת השילוט תעשה באופן שלא יפריע למשתמשים בדרך ולעסקים שכנים.
- מערכת תאורת השלט תצויד במפסק פחת, תהיה מוסתרת ותעבור ביקורת של חשמלאי מוסמך.

- תאורת השלט לא תסנוור ולא תהווה מטרד לציבור. מובהר כי הפרשנות למושג מטרד לציבור נתונה לשיקול דעתה הבלעדי של ועדת השילוט
- **השלטים שיאושרו יהיו מהסוגים המפורטים בהנחיות הפרטניות לסוגי השילוט השונים המפורטים בפרק ב' להלן, ויעמדו בכלל הנחיות אלה.**
- **ככל ויפורסמו הנחיות שילוט ספציפיות לרחוב או מתחם, ההנחיות הספציפיות יגברו על ההנחיות בפרק ב' כאמור.**

פרק ב'

הנחיות לסוגי השילוט השונים

1. שילוט על בתי עסק

- שלט של עסק יוצג רק בחזית המבנה בו מתנהל העסק
- אורכו המרבי של שלט לא יעלה על אורך חזית בית העסק.
- **השלט יוצב באופן רציף ואחיד ביחס לשאר השילוט שלאורך חזית המבנה.**
- לכל עסק יותר שלט ראשי אחד בלבד אשר יוצב בחזית העסק.
- ***הערה:** רצף שילוט אחיד בגובה זהה לאורך חזית העסק ייחשב כשלט אחד.
- בבתי עסק פינתיים – יותר שלט ראשי אחד בכל חזית.
- השילוט יוצב בחזית קומת הקרקע, ולא על מרפסות מעקות או חלקי בניין אחרים. על אף האמור, בבית עסק אשר מתנהל בקומת בניין שלמה שאינה קומת הקרקע, תבחן וועדת השילוט אישור הצבת שילוט בקומה זו.
- שטח השילוט לא יעלה, בשום מקרה, על **שליש משטח החזית**.
- השלט יותאם למבנה שעליו יוצג ולא יחרוג מממדי החזית (אורך וגובה).
- השלט יבלוט (במידת העומק) 25 ס"מ מקו החזית לכל היותר.
- ניתן למקם את השלט בכל מקום בפתח שמעל גובה 2.20 מטר מפני הקרקע.
- ככלל, השלט יהיה מלבני אופקי, למעט מקרים מיוחדים.
- השלט לא יסתיר או יפגע באלמנטים אדריכליים ייחודיים במבנה.
- מיקום כל השלטים המותקנים באותה קומה יתאימו למיקום שילוט קיים ומאושר.
- ועדת השילוט רשאית לקבוע הנחיות מיוחדות להצבת שילוט לעסק שפועל בקומת תת קרקע, בהתאמה לבניין בו הוא פועל.
- לא יאושר פרסום של מוצר הנמכר בבית העסק על שילוט בית העסק, אלא באישור מיוחד של ועדת השילוט על פי שיקול דעתה.
- ועדת השילוט רשאית לקבוע הנחיות ספציפיות לשלט מסוים במסגרת החלטתה לאשרו.
- ההנחיות לעיל תבוצענה באופן אחיד עבור כל העסקים באותה חזית.



2. שילוט ניצב

- שלט ניצב הינו שלט המותקן בניצב לחזית המבנה.
- ניתן להציב שלט ניצב אחד בלבד לכל בית עסק.
- לא יותר להציב שילוט ניצב בבתי עסק הפועלים במבני מגורים.
- על השלט להיות דו צדדי, למעט עסקים עורפיים אשר צדו השני של השלט לא נצפה לעוברים והשבים.
- שטח השלט ייבחן באופן נקודתי על ידי ועדת השילוט ובכל מקרה לא יעלה על 1 מ"ר ולא יבלוט יותר מ- 1 מ' מקיר החזית.
- מרחק הנקודה הנמוכה ביותר בשלט לא יפחת מ- 2.20 מ' מפני המדרכה.
- במקרה בו קיים שלט שטוח בחזית בית העסק, גובה השלט הניצב יהיה זהה.
- ניתן להאיר שלט ניצב בתאורה פנימית בלבד, באישור חשמלאי מוסמך בכתב.
- במתחם או אזור מיוחד יתוכנן השלט על פי תכנית מפורטת לכל האזור.
- שלט ניצב יאושר רק בתנאי שעיצוב השלט ישתלב באופי הבניין והאזור.
- במבנה בו מותקן קרניז הצללה, לא יחרוג השלט הניצב מעבר לקצה הקרניז.

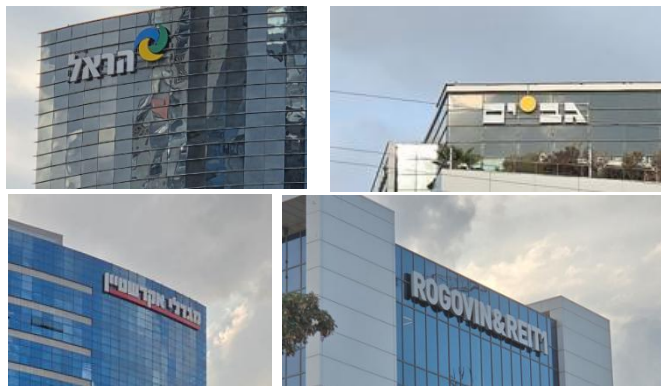


3. שילוט הנושא פרסום מסחרי

- לא תותר הצבת שילוט הנושא פרסום מסחרי בשטח בית העסק או בכל שטח פרטי אחר.

4. שילוט מעקות מבנים

- שילוט מעקות יהיה מורכב מאותיות בודדות או סמלים בודדים, מקובעים לקיר.
- כל חיבורי החשמל וקיבוע האותיות לקיר יהיו נסתרים
- לבקשה יצורף פרוט עיגון האותיות לקיר, כולל חומרים, מידות, עובי וחומרי גמר והגנה.
- וועדת השילוט רשאית להתנות התקנת שילוט מעקה בשיפוץ חזית המבנה, בהסרת שילוט קיים, או החלפתו בשילוט התואם את דרישות הוועדה.



5. שילוט גג

- שילוט גג יאושר על מבנים בעלי קומה אחת, זאת אך ורק ככל ולא קיים מיקום מתאים אחר לשילוט.
- שילוט גג על מבנים בעלי 2 קומות או יותר יאושרו באופן פרטני על ידי ועדת השילוט בכפוף לשיקול דעתה לאחר בחינה פרטנית של המבנה המבוקש.
- גובה שלט גג לא יעלה על 1.5 מ'.
- כל שלט גג המותקן על קונסטרוקציה מחויב בקבלת היתר בניה.
- שילוט הגג בכל מקרה לא יעבור את קו החזית.
- שילוט גג יוצב בעומק של 0.5 עד 1.0 מ' ביחס לקו הבניין. השילוט יוצב במקביל למישור חזית המבנה, כאשר מ-2 צדדיו שטח חופשי שלא יפחת מ-0.5 מ'.
- לא תותר התקנת שילוט גג על מבנים לשימור, או בניינים בעלי איכויות אדריכליות או היסטוריות.
- לא תותר התקנת שילוט גג המסתיר מראה או נוף, או הגורם הפרעה לתושבים.
- לא תותר הצבת שלט מעל שלט
- ועדת השילוט רשאית להתנות התקנת שילוט גג בשיפוץ חזית המבנה.
- השלטים יהיו מותאמים למידות חזית המבנה ויוצבו ברצף אחיד ובגובה זהה.
- ככל שבבניין יש מקום ייעודי לשלט, ייעשה בו שימוש.
- מקור הארת השלט יותקן בדופן הפנימית של מעקה הגג הבנוי, לא ייראה ולא יסנוור.
- תמיכות השלט לא יבלטו מעבר לקצות השלט ויהיו מחומרים עמידים לפגעי מזג האוויר.
- גב השלט ייצבע בצבע אחיד, אלא אם אושרה הצבת שלט דו צדדי.

6. שילוט עסקים בבתים פרטיים (בעלי מקצוע, משרדים, בתים פרטיים)

- השילוט יוצב על קיר או חומת הבית, ללא מתקן עצמאי.
- השילוט יציין את שמם ועיסוקם של העסקים בלבד.
- על השילוט להשתלב בחזית הפונה לרחוב.
- על השילוט לא לחרוג מקווי המתאר של החזית.
- שטח השלט לא יעלה על 2 מ"ר.
- השלט יחובר לקיר בצורה בטיחותית. בכל מקרה השלט יהיה מחומר קשיח

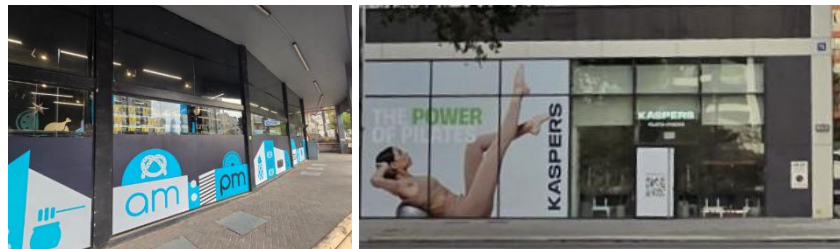


הנחיות פרטניות עבור מבנים לשימור:

- בניין לשימור המרכז משרדים או בעלי מקצוע חופשיים, יתוכנן מתקן שילוט מרוכז אשר יוצב בקומת הקרקע בסמוך לפתח הכניסה לבניין וישתלב בחזית הפונה לרחוב. יכלול רק עסקים הנמצאים בבניין.
- השלט יוצב על הגדר/הבניין בגובה העין; גובה עליון לא יותר מ 170 ס"מ מהרצפה וגובה תחתון לא יפחת מ 120 ס"מ מהרצפה.
- במקומות בהם לא ניתן להציב את השלט על הקיר, תותר הצבת השלט על גבי מתקן עצמאי בתוך השטח הפרטי.
- כל יחידות השילוט יהיו בממדים, צורה וכיתוב אחידים וירוכזו במסגרת משותפת.
- הלוחיות והמסגרות יהיו ממתכת לא מחלידה.
- מידות הכיתוב – מידות כל לוחית 20 X 50 ס"מ, גובה כל אות לא יפחת מ 3 ס"מ.
- ככל וימצא מידע על השילוט המקורי, במסגרת תיק התיעוד, יבחן שימוש בעיצוב המקורי
- במקרים מיוחדים יאושרו הוראות שונות במסגרת היתר הבניה.

7. שילוט על גבי חלונות ראוה

- תותר הדבקת מדבקות בחלונות ראוה בשטח כיסוי שלא יעלה על שליש משטח חלון ראוה שבקומה הראשונה של בית העסק.
- על אף האמור, תותר הדבקת מדבקות במקטע חלון ראוה שלם, זאת בתנאי ששטח הכיסוי לא יעלה על שליש משטח חלונות הראוה באותה חזית.
- במקרים מיוחדים אשר ייבחנו על ידי ועדת השילוט יותר כיסוי של עד מחצית משטח חלון הראוה, זאת בתנאי ששטח הכיסוי המבוקש כולל את חלקו התחתון של חלון הראוה לכל אורכו.
- * חלקו התחתון לעניין זה ייחשב כלפחות 1.5 מ' מפני הקרקע.
- שאר שטח חלון הראוה יישאר שקוף.
- מדידת שטח חלון הראוה לצורך קביעת שטח השילוט המקסימלי תבוצע לכל מקטע חזית בנפרד.
- הדבקת מדבקות על חלונות בית העסק מעל לתחום הקומה הראשונה ו/או השנייה של בית העסק תאושר מראש על ידי ועדת השילוט על פי שיקול דעתה.
- שילוט במדבקות על חלונות ראוה יותר לפרסום העסק עצמו בלבד.



8. שילוט לאורך בניין קולונדה מסחרי

- השילוט יוצב במקטע החזית שמול בית העסק, וזאת בתיאום עיצובי בין כלל בתי העסק בבניין.
- בכל בניין, השילוט יוצב בשורה בגובה זהה, בגודל התואם את הרווח בין העמודים (רוחב המפתח).
- אין לשנות את אופייה של חזית הקולונדה.
- השילוט לא יחרוג מהגבולות בין עמודי הקולונדה.
- יובהר כי עמודי הקולונדה אינם חלק מהשילוט. במקרים מיוחדים, כאשר חזית בית העסק כוללת למעלה מ- 2 עמודים, רשאית וועדת השילוט לאשר 'שלט עובר' המהווה אלמנט אחד כדי לייצר אחידות בשילוט בית העסק.
- ועדת השילוט רשאית להתנות התקנת שילוט בשיפוץ עמודי הקולונדה.
- השילוט לא יחרוג ממידות החזית וגבולות הבניין.
- מרחק תחתית השלט מפני המדרכה לא יפחת מ- 2.20 מטר.
- יישמר מרווח של 5 ס"מ לפחות מתקרת הקולונדה, במידת האפשר. הרווח יהיה אחיד לכלל בתי העסק לאורך הבניין כולו.
- השלט יוצב בנסיגה של 2 עד 10 ס"מ מקו חזית העמודים.
- על פי העניין, המבנה והמיקום, רשאית וועדת השילוט להתנות רישיון השילוט בהנחיות ומגבלות נוספות.



9. שילוט על כלי רכב

- תותר הצבת שלט על כלי רכב או נגרר המשמש בעל מקצוע בעבודתו.
- בשום מקרה לא יחרוג השלט מעבר לגודל הרכב.
- שלט על כלי רכב לא יהיה מואר.
- שלט על כלי רכב לא יבלוט (במידת העובי) מכלי הרכב.
- הפרסום על כלי רכב כפוף לכל הוראה או דין, החלים על כלי רכב.
- לא יותר פרסום על נגרר במקומות חנייה ציבוריים, כאשר אינו משמש את בעל המקצוע בעבודתו.
- למעט רכבי תחבורה ציבורית, **לא יותר פרסום מסחרי* על כלי רכב או נגרר.**
- * פרסום מסחרי = פרסום עבור גורם שלישי.
- מובהר כי פרסום על פודטראק / עגלת קפה ייחשב כשילוט על בית עסק ולא כשלט על כלי רכב.

10. שילוט זמני

- שילוט זמני יאושר על פי שיקול דעת ועדת השילוט במקרים מיוחדים ולתקופה קצובה על פי שיקול דעתה.
- בכל מקרה לא תותר הצבת שלט זמני לתקופת זמן העולה על 90 ימים, אלא באישור מיוחד ומראש מוועדת השילוט.
- שילוט זמני הינו השלט יהיה עשוי מחומרים עמידים.
- השלט ייוצר על ידי בעל מקצוע מיומן.
- השלט יותקן במיקום שאינו מפריע לתנועת העוברים ושבים ואינו יוצר מפגע בטיחותי.
- שלט זמני לא יהיה מואר.
- השילוט הזמני לא יחרוג ממידות החזית.
- השילוט הזמני לא יוצב על עמודי הבניין.
- על הבקשה להצבת שלט זמני לכלול את המיקום המיועד לשלט הזמני, בהינתן השלטים הקיימים.
- לשיקול דעת וועדת השילוט לתת הנחיות באשר למיקום ומידות השילוט הזמני.
- סך שטח כל השלטים זמניים וקבועים כאחד לא יעלה על **מחצית משטח חזית בית העסק**.



11. שילוט על גבי סוככים

- התקנת הסוכך, עיצובו וצורת השילוט/הפרסום המוטבעת עליו תובא לאישור וועדת שילוט.
- צבעו וצורתו של הסוכך יאושרו מראש על ידי ועדת השילוט.
- ככל שבאותה חזית קיימים סוככים מאושרים אחרים, יהיה הסוכך תואם להם במידותיו.
- הסוכך לא יבלוט מעבר ל 2.5 מ' מעבר לקו החזית, או ממחצית מרוחב המדרכה, לפי הקטן מביניהם, אלא באישור מיוחד של ועדת השילוט על פי שיקול דעתה.
- התקנת סוכך בהתאם להנחיות מרחביות וקבלת היתר בניה או פטור מהיתר בניה.
- שם או סמל בית העסק יופיע רק על חזית הסוכך האנכית והקדמית, למעט בתי עסק פינתיים ובאישור מיוחד של וועדת השילוט.
- גובה תחתית הסוכך לא יקטן מ- 2.20 מ' מפני המדרכה.
- הסוכך לא יהיה מואר מבחוץ.
- מסגרת הסוכך תיבנה מחומרים עמידים ובלתי דליקים.
- לבקשה להיתר יצורפו פרטי השלט המבוקש שמהווה הסוכך והדמיות של הסוכך בחזית העסק.
- לא תותר כתיבה או ציור על הסוכך פרט למתואר בבקשה.



12. שילוט על קירות מרכזים מסחריים

- במרכז מסחרי בעל כניסה מרכזית וחזית לכיוון הכביש, יותר להצמיד לוגואים וסימנים מסחריים של בתי העסק הפועלים במרכז, כך שיהיו בגודל אחיד ויסודרו באופן מסודר על החזית בשורה אחת או בטור אחד.
- שטחם הכולל של השלטים לא יעלה על **שליש משטח החזית**.
- השלט יבלוט (במידת העומק) 25 ס"מ מקו החזית לכל היותר.
- כל חיבורי החשמל וקיבוע השלטים לקיר יהיו נסתרים.
- תותר תאורה פנימית בלבד בתנאים שאינם מסנוורים.



13. עמוד שלטים מרכזי למרכזים מסחריים ואזורי תעשייה

- במרכזים מסחריים ובאזורי תעשייה תותר הקמת מתקן שלטים ריכזי עליו יותקנו שלטים לעסקים הפועלים במרכז או באזור התעשייה.
- המתקן ימוקם בשטח המדרכה בכניסה למתחם באזור התעשייה אותו המרכזייה תשרת, או בשטח המדרכה שבחזית המרכז המסחרי או העסקים אותם הוא משרת.
- המתקן יוקם בחזית הפונה לכביש.
- הקמת המתקן מחייבת היתר בניה כחוק ועמידה בכל חוקי התכנון והבניה.
- מתקני השילוט בכל אזור תעשייה ובכל מרכז מסחרי יהיו זהים בכל היבט לרבות חומר צבע וצורה.
- המרחק המינימלי בין שני מתקנים לא יפחת מ- 10 מ'.
- שלטי בתי העסק המותקנים על המתקן יהיו אחידים בגודלם ובצורתם.
- תוכן השילוט יאושר מראש על ידי ועדת השילוט.
- יותרו שלטים עם תאורה פנימית, או תאורה חיצונית בתנאים שאינם מסנוורים.
- גובה המתקן לא יחרוג מ-6 מ', או מגובה המבנה המסחרי, לפי הגבוה מביניהם.
- רוחב רגל המתקן לא יעלה על רוחב 1 מ' או 1/4 מרוחב המדרכה, הקטן מביניהם.
- המתקן לא יפריע לתנועת הולכי רגל.
- בכל מקרה, יותר על המדרכה מעבר חופשי ברוחב 2.00 מ' לפחות.
- המתקן לא יחסום חלונות, פתחי חירום, או גישה לרכבי חירום.
- במקרים מיוחדים ולשיקול דעת ועדת השילוט:
 - תאושר הקמת שלט מרכזי על קיר הבניין. במידה ויוקם שלט מרכזי על קיר השילוט לא יהיה מואר.
 - תאושר הצבת שלט מרכזי במפלש (פסאז').



14. שילוט אלקטרוני

- לא תותר הצבת שילוט אלקטרוני, אלא באישור מיוחד של ועדת השילוט
- לא תותר הצבת שלט אלקטרוני כשלט הראשי של בית העסק, אלא אם תוכן השילוט יוצג באופן סטטי בלבד (שאינו נע).
- בכל מקרה שלט אלקטרוני הכולל מסר המוצג באופן נע, יותקן בחלקו הפנימי של בית העסק, בצדו הפנימי של חלון הראווה.
- חל איסור חריגה מחזית בית העסק לצדדים, או כלפי מעלה.
- חל איסור על הצבת שילוט אלקטרוני על גג הבניין, או במנותק מחזית בית העסק, כשלט דגל או כל אפשרות אחרת. השלט האלקטרוני יהיה מקביל וצמוד לקיר / חזית בית העסק, ללא חריגות.
- אורכו המרבי של שלט בית העסק לא יעלה על 30% מאורך חזית בית העסק.
- גובהו המרבי של השלט לא יעלה על 40% מגובה חזית בית העסק.
- בכל מקרה, שטח השלט לא יעלה על 10% משטח חזית בית העסק.
- מתן רישיון לשלט אלקטרוני לבית העסק - לפרסום העסק עצמו בלבד.
- השילוט לא יסנוור או ירצד.
- יש להבטיח לעמדם עוצמת התאורה לכ-10% מעוצמתה בשעות הערב והלילה.
- בכל מקרה עוצמת התאורה בשעות הערב והלילה לא תעלה על 100 nits למטר מרובע במדידת מקור האור (קנדלה למ"ר).
- שילוט שיימצא כי מהווה מטרד חזותי או בטיחותי לרבות "זיהום אור" – תידרש הסרתו.
- **הבהרה:** שימוש מסחרי יותר רק ביחס לבית העסק ולמוצרים הנמכרים בבית העסק. מכירת פרסום לצד שלישי או הצגת פרסום של מוצר או שירות שאינו מסופק בבית העסק אסור בתכלית.
- בשילוט אלקטרוני המותקן על קירות מרכזים מסחריים יותרו פרסומים של העסקים הפועלים בתוך תחומי המרכז המסחרי.
- ועדת השילוט תהא רשאית לדרוש כיבוי התאורה בשלט או הגבלה על משך פעילותה בכל מקרה שימצא כי התאורה יוצרת מטרד או מהווה מפגע.



15. שילוט על מבנים לשימור

- השילוט יהיה באותיות בודדות, ללא רקע.
- בסמכות וועדת השילוט לא לאשר שלט על גבי בניין המוגדר כבניין לשימור מסיבותיה היא, אדריכליות, בטיחותיות או אחרות.
- השלט ישולב באופן אינטגרלי בחזית המבנים לשימור באופן שישמר צביונם וייחודם. תידרש הקפדה ייתרה בעיצוב ובביצוע.
- גובה האותיות יהיה עד 40 ס"מ.
- השלט ישולב בחזית המבנה, על גבי אלמנט בנוי מקורי, על גבי גגון או בוויטרנה. לא יותר שלט הפוגע או מסתיר אלמנטים מקוריים.
- השלט יתייחס לאלמנטים ארכיטקטוניים בחזית, לא יפגע ולא יסתיר אותם.
- תאורת האותיות ו/או לוגו תהיה בנפרד, אחורית, בגוף נסתר. לא יאושרו שלטי אותיות מוארים (כגון לדים בחזית).
- כל החיזוקים והאביזרים הנדרשים להתקנת השילוט כולל חוטים, מערכת הזנת החשמל וכד' יהיו נסתרים. לאחר הסרת השלט יבוצעו תיקוני טיח וצבע.
- לפני התקנת השלט, ולאחר הסרתו (בתום הפעילות של בית העסק המפרסם), יש לבצע תיקוני הקיר והטיח/צבע בחזית הנושאת את השלט, בהתאם להנחיות אדר' העיר.
- על פי העניין, המבנה והמיקום, רשאית וועדת השילוט להתנות רישיון השילוט בהנחיות ומגבלות נוספות.
- במסגרת הבקשה להיתר בניה יסומן מיקום השלט במבנה, גודל ומתווה כללי.
- לפני ביצוע בפועל, תועבר הדמיה על גבי החזיתות לאישור מחלקת תכנון עיר.



16. שילוט על גדרות אתרי בנייה

- יותר פרסום האתר/הפרויקט על גדרות אתרי בניה, מסוג "גדר מדברת" ע"פ ההגדרות להלן:
- **הפרסום יבוצע באמצעות מדבקת ויניל על משטח חלק, העמידה בתנאי חוץ לרבות עמידות בפני קרינת UV.**
- **איכות הדפוס:** ההדפסה תהייה הדפסה באיכות גבוהה, 600 נק' לאינצ' (די, פי, אי).
- ההדפסה לא תדהה, תיעכר או תגרום למראה לא אחיד של הדימוי המודפס.
- במידה וההדפסה (או חלקה) תדהה או תיעכר - הפרסום יוחלף באופן מידי על ידי הקבלן.
- יש להעביר את תכנית שילוט הגדר לאישור וועדת השילוט.
- השלטים לא יהיו מוארים.
- השלטים לא יהוו מפגע בטיחותי או מטרד.
- לא תותר חריגת השלטים מעל גובה הגדר.

17. עמודי שילוט בתחנות דלק

- העמוד ימוקם בתוך גבולות השטח הפרטי של תחנת הדלק.
- הקמת העמוד מחייבת היתר בניה כחוק ועמידה בכל חוקי התכנון והבניה.
- שילוט יותקן ישירות על גבי העמוד ללא קונסטרוקציה נושאת.
- השילוט לא יבלוט ולא יחרוג מהיטל העמוד.
- **הבהרה:** שימוש מסחרי יותר רק ביחס למוצרים הנמכרים בתחנת הדלק. מכירת פרסום לצד שלישי או הצגת פרסום של מוצר או שירות שאינו מסופק בתחנת הדלק אסור בתכלית.

18. שילוט עסקים על בתים פרטיים

- לא תותר הצבת שילוט הנושא פרסום בית עסק על גבי בתים פרטיים.